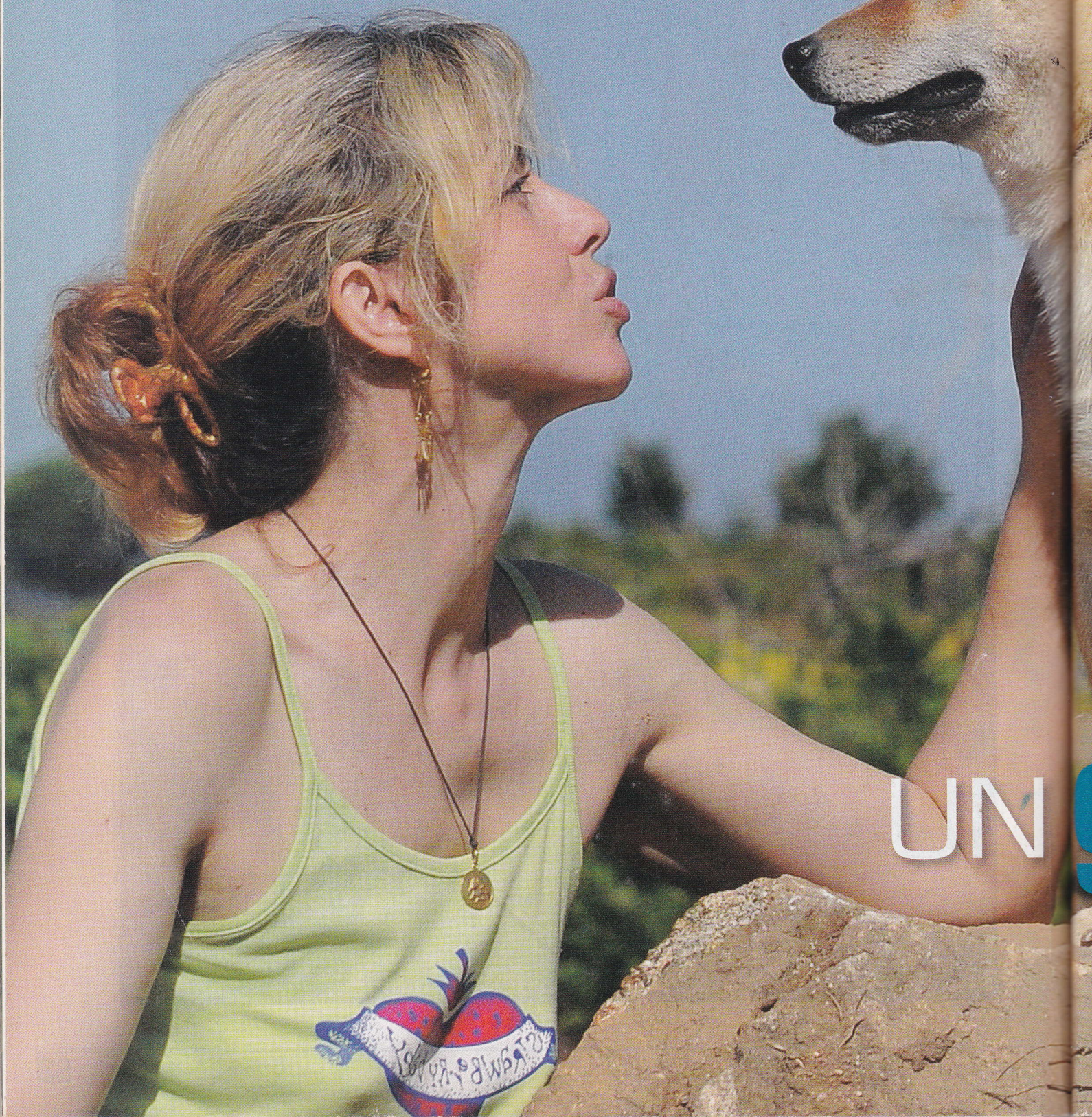


**Allevamento**  
**«L'Ombra della Luna»**

di Elisabetta D'Apoli  
Contrada Campi Castanea - Messina  
Cell. 393.0548849 - 338.1394412  
[www.akita.it](http://www.akita.it) - [ombradellaluna@akita.it](mailto:ombradellaluna@akita.it)



«Perdere la testa per lo shiba», così Elisabetta D'Apoli titolare dell'allevamento «L'Ombra della Luna», definisce la sua grande passione per questa razza giapponese, intrigante e sicuramente non comune. Siamo andati a trovarla nel suo allevamento nelle colline di Messina, per scoprire che...



giapponese  
IN SICILIA

Testo e foto LEMAR

Siamo andati fino in Sicilia, per fare due chiacchiere con Elisabetta D'Apoli, la titolare dell'allevamento «L'Ombra della Luna», che alleva con passione ed amore, in una zona collinare della bella Messina, gli affascinanti shiba, ma anche alcuni akita.

**Quando ha iniziato a selezionare la razza e cosa l'ha spinto a sceglierla?**

«L'allevamento "L'Ombra della Luna" nasce ufficialmente nel 1999, anno in cui viene registrato con l'affisso riconosciuto ENCI, ed anno in cui arriva la mia prima shiba. Il primo esemplare di questa razza l'ho notato a casa dell'allevatore dei miei primi akita, nel 1993. Era un batuffolo di pelo che saltellava con una pallina in bocca, facendo poco rumore, ma sicuramente sapeva come attirare l'attenzione! Io però ero lì per altri motivi e quindi, seppur

attratta, non mi sono distratta dalla razza che avevo scelto. Successivamente, nel 1995, in una esposizione ho visto una magnifica black and tan (il manto nero focato), una campionessa dolcissima olandese, che poco dopo fu acquistata da conoscenti espositori ed allevatori a Messina. Così, avendo una shiba vicino, ho conosciuto il loro particolare e magnifico carattere, e di quella bellissima black and tan, ebbi poi una nipote. Non potevo più resistere al loro fascino e al fatto che comunque me li trovavo sempre sotto gli occhi, come se dovessero essere loro nel mio destino».

**Quali sono stati i suoi capostipiti?**

«La mia piccola e dolcissima Blow Out, noi la chiamiamo Bibi, nasce da un figlio di due shiba molto famosi, dei pluricampioni

discendenti del "Mara Shima", e da una giovane femmina che aveva una genealogia dove comparivano dei Mara Shima e dei famosi Shiba Nippo. Bibi non amava fare esposizioni, o meglio a lei non piaceva, e non piace, camminare al guinzaglio se non per andare in campagna! Decidemmo di farla accoppiare solo nel 2002 con un maschio scelto non nostro; dalla sua prima cucciolata nasce Alquantarah L'Ombra della Luna, di proprietà poi di un noto e stimato collega. "Al" diventa in poco tempo giovane promessa EnCI, giovane campione San Marino e campione italiano. Successivamente, data la bellezza dei tre cuccioli di Bibi, ripetiamo l'accoppiamento perché mio marito decide di voler tenere per sé una femmina: lei è Cheyenne L'Ombra della Luna, campione italiano. Con loro due inizia tutto...



Anche se di piccola taglia,  
pulito e facile da governare,  
lo shiba non è un cane da  
sottovalutare. I giapponesi  
lo definiscono «un grande  
spirito in una piccola  
scatola».





ed oggi abbiamo 12 shiba, tra cui una campionessa USA e un bellissimo maschio importato dal Giappone».

**Quali sono le problematiche nella selezione?**

«Lo shiba è un cane naturale, dovrebbe essere mantenuta in lui questa principale caratteristica. Le femmine a volte non hanno però un istinto materno molto sviluppato, nel senso che sanno bene cosa fare e lo fanno, ma a un certo punto, quando i dentini dei piccoli fanno male, scappano ben volentieri e non certamente con l'intento di tornare da loro, se non costrette! Poi c'è fortunatamente qualche eccezione alla regola, ma in generale le shiba con vocazione da balia sono rare. Anche se è un cane di piccola taglia, lo shiba necessita di controlli ed esami prima della riproduzione, in quanto alcuni esemplari possono essere soggetti a displasie dell'anca e patologie oculari, come del resto molte altre razze. Allevare non significa acquistare due cani e farli figliare; l'allevamento è prima di tutto amare i propri cani, conoscerli, conoscerne la

storia e la genealogia, desiderare che i loro figli siano forti, sani e corrispondenti allo standard, fisico e caratteriale. E cosa molto importante e da tenere bene in mente, non usare mai cani timidi o aggressivi come riproduttori!».

**Riuscirebbe a descrivere in poche parole il carattere di questo cane, dall'alto della sua esperienza?**

«Anche se di piccola taglia, pulito e facile da governare, non è un cane da sottovalutare! Lo shiba non va considerato come un piccolo cane da vivere, ma come un grande cane in un corpo compatto, infatti i giapponesi lo definiscono "un grande spirito in una piccola scatola". Non è un cane da lasciare senza guinzaglio, perché ha un grande istinto predatorio, si può fare attrarre con facilità da qualcosa che si muove o vola e se decide di inseguire l'oggetto o l'animale puntato, non sarà facile stargli dietro! È agile, ingegnoso, arrampicatore, saltatore, e se decide che una cosa deve farla, la fa. Pertanto è anche molto testardo, intelligente pensatore! Molto affettuoso, ci dimostra il suo affetto come può, soprattutto dopo un'assenza, breve o lunga che sia, portando oggetti, leccandoci, facendo versi particolari: poi si calma e trova il suo spazio lasciando il nostro. Ma sempre disponibile ai





on è un cane da  
nza guinzaglio,  
un grande  
datorio, si  
trarre con  
qualcosa che si  
la e se decide  
l'oggetto o  
ntato, non sarà  
li dietro





**Anche se è un cane di piccola taglia, lo shiba necessita di controlli ed esami prima della riproduzione, in quanto alcuni esemplari possono essere soggetti a displasie dell'anca e patologie oculari, come del resto molte altre razze**

coccole se invitato.  
adorano avere giochi  
ne, e ne sono anche  
no le ceste morbide  
e lunghe dormite. Se  
non gli piace che gli  
una cosa, è capace di  
rida forti nel tentativo  
ere... bisogna  
il! Lo shiba, bisogna  
on è un cane, è uno  
ama conoscendolo e  
da piccolo a volte può  
n bambino pestifero,  
a, chi decide di avere  
cresce e lo ama per  
erca di educarlo al

### **di persone è adatto**

è adatto a persone  
o facciano correre,  
ano con lui, che  
o socializzare con i  
e con gli umani, che  
npegnato insomma,  
he diventi uno  
to e che decida di  
quello che trova sul  
o!».

### **consigli per avere convivenza con un questa razza?**

ne quanto finora  
attere non vuole  
chi desidera  
o shiba, ma solo  
descrizione quanto  
ta, perché è facile  
gi della propria  
ira solo alla vendita,  
e fanno i nostri  
o chi li ha acquistati,  
o di non avere  
un soprammobile  
questo vale per  
zze. Lo shiba sa  
i soddisfazioni, è un  
ergico compagno da  
che lui crescendo  
poco come noi due  
escezza, per tanto



i consigli sono: una buona e  
ferma educazione, e se non avete  
esperienza con i cani in genere,  
leggete dei buoni libri prima di  
adottarne uno, di qualsiasi taglia  
o specie. La disponibilità di tempo  
da dedicare anche al nostro  
amico è una cosa importante,  
non lasciatelo, soprattutto  
da piccolo, troppe ore solo e  
incustodito se non ha una sua  
zona recintata, e questa si può  
creare anche in casa con appositi  
recinti per cuccioli. Non è una  
crudeltà, è sicurezza! Lascereste  
il vostro bimbo di pochi mesi,  
solo, fuori da quelli che vengono  
chiamati box per bimbi? In

merito ai bambini, è un ottimo  
compagno di giochi, ma non per  
bimbi troppo piccoli: potrebbero  
essere troppo vivaci entrambi e  
farsi a vicenda involontariamente  
male. Importante è abituarlo a  
tutto: macchina, trasportino,  
phon, spazzola, lavaggi, da  
subito... Educarli bene, non mi  
stancherò mai di ripeterlo! Non  
viziate i vostri animali e avrete  
dei meravigliosi compagni con cui  
dividere una piccola, importante e  
bella parte di vita. Che altro dire?  
Scegliete di vivere con uno shiba,  
vi divertirte e non saprete più  
fare a meno di lui se riuscirete a  
comprenderlo».

